

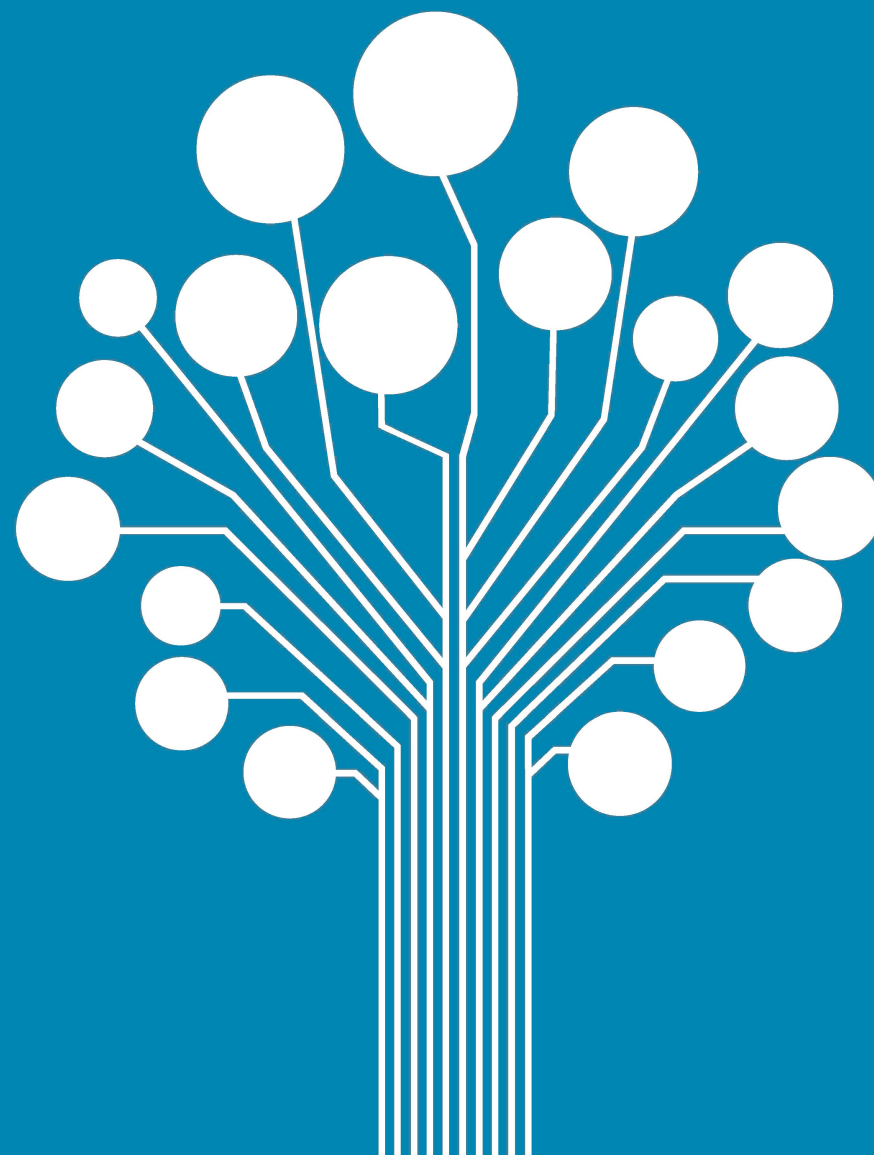
Cruscotto di Indicatori Statistici - Dati nazionali

Report con dati strutturali

Startup innovative

1° trimestre 2019

Elaborazioni a: 01 Aprile 2019



Principali evidenze

→ Alla fine del 1° trimestre 2019¹, il numero di **startup innovative** iscritte alla sezione speciale del Registro delle Imprese ai sensi del decreto legge 179/2012 è pari a **10.075**, in aumento di **317** unità (+3,2%) rispetto a fine 2018 (Tavola 1). **Per la prima volta dall'entrata in vigore della policy, dunque, il totale delle imprese iscritte supera quota 10mila unità.**

Possono ottenere lo status di startup innovativa le società di capitali costituite da meno di cinque anni, con fatturato annuo inferiore a cinque milioni di euro, non quotate, e in possesso di determinati indicatori relativi all'innovazione tecnologica previsti dalla normativa nazionale (sintesi dei requisiti e delle agevolazioni). Tra le 358mila società di capitali costituite in Italia negli ultimi cinque anni e ancora in stato attivo, il 2,82% risultava registrata come startup innovativa alla data della rilevazione, dato in aumento rispetto al 2,75% registrato tre mesi fa.

Il **capitale sociale** sottoscritto complessivamente dalle startup risulta in netto aumento rispetto al trimestre precedente (+38 milioni, +7,7% in termini percentuali) attestandosi ora a quota **527,1 milioni di euro**; il capitale medio è pari a 52.319 euro a impresa, in aumento di circa 2.200 euro rispetto al precedente dato trimestrale.

→ Per quanto riguarda la **distribuzione per settori di attività** (Tavola 2), il **72,6%** delle startup innovative fornisce **servizi alle imprese** (in particolare, prevalgono le seguenti specializzazioni: produzione di software e consulenza informatica, 34,4%; attività di R&S, 13,4%; attività dei servizi d'informazione, 9,3%), il **18,4%** opera nel **manifatturiero** (su tutti: fabbricazione di macchinari, 3,3%; fabbricazione di computer e prodotti elettronici e ottici, 3,1%; fabbricazione di apparecchiature elettriche, 1,7%), mentre il 3,6% opera nel commercio.

In alcuni settori economici **l'incidenza delle startup innovative sul totale delle nuove società di capitali** appare rilevante. È una startup innovativa il 7,9% di tutte le nuove società che operano nel comparto dei servizi alle imprese; per il manifatturiero, la percentuale corrispondente è 4,9%. In alcuni settori, come definiti dalla classificazione Ateco 2007, la presenza di imprese innovative è particolarmente elevata: è una startup innovativa il **35,7 %** delle nuove aziende con codice C 26 (**fabbricazione di**

¹ La popolazione di riferimento utilizzata per questo rapporto è rappresentata dal totale delle startup innovative registrate al 1° aprile 2019.

computer), il 35,2% di quelle con codice J 62 (produzione di software) e addirittura il **67,2%** di quelle con codice M 72 (**ricerca e sviluppo**).

→ Guardando alla composizione delle **compagini sociali** (Tavola 3), le startup innovative con una prevalenza femminile – ossia, in cui le quote di possesso e le cariche amministrative sono detenute in maggioranza da donne – sono 1.365, il 13,6% del totale: incidenza nettamente inferiore rispetto al 22,1% osservato prendendo in esame l'universo delle neo-società di capitali. Le startup innovative in cui almeno una donna è presente nella compagine sociale sono 4.358, il 43,3% del totale: una quota anch'essa inferiore, seppur in minor misura, a quella fatta registrare dalle altre nuove società di capitali (47,5%).

Le **startup innovative a prevalenza giovanile** (under 35) sono 1.897, il **18,8%** del totale. Si tratta di un dato di oltre tre punti percentuali superiore rispetto a quello riscontrato tra le nuove aziende non innovative. Ancora maggiore è la differenza se si considerano le aziende in cui almeno un giovane è presente nella compagine sociale: queste rappresentano il 42,9% delle startup (4.323 in tutto), contro il 33,7% delle altre imprese.

Le startup innovative con una compagine sociale a prevalenza straniera sono 325, il 3,2% del totale, una quota inferiore a quella osservata tra le altre nuove società di capitali (8,4%). Per contro, le startup innovative in cui è presente almeno un cittadino non italiano sono il 13,7% (1.378), proporzione più simile a quella riscontrata tra le società di capitali (14,5%).

→ Analizzando la **distribuzione geografica** del fenomeno (Tavole 4, 5A, 5Abis e 5B), la **Lombardia** rimane la regione in cui è localizzato il maggior numero di startup innovative: 2.543, pari al 25,2% del totale nazionale. Seguono il **Lazio**, unica altra regione a superare quota mille (1.124; 11,2%), e l'**Emilia-Romagna** (891, 8,8% del totale nazionale). A breve distanza compare al quarto posto il Veneto, con 879 startup (8,7%), seguito dalla Campania, di gran lunga la prima regione del Mezzogiorno con 788 (7,8%). In coda figurano la Basilicata con 114, il Molise con 71, e la Valle d'Aosta con 21 startup innovative.

→ Il Trentino-Alto Adige è la regione con la più elevata incidenza di startup innovative in rapporto al totale delle società di capitali con meno di cinque anni e cinque milioni di fatturato annuo: il 5,1% è una startup innovativa. Seguono in graduatoria la Valle d'Aosta (4,9%), e il Friuli-Venezia Giulia (4,7%), uniche altre regioni a superare il 4%. Chiudono la classifica la Sardegna, con l'1,9%, e la Puglia, con l'1,8%.

→ **Milano** è di gran lunga la provincia in cui è localizzato il numero più elevato di startup innovative: a fine marzo 2019 esse erano ben 1.791, il 17,8% del totale nazionale. Al secondo posto compare Roma, che per la prima volta supera quota 1.000 (1.012 startup, 10% nazionale). Tutte le altre province maggiori sono molto staccate: nella top-5 figurano, nell'ordine, Napoli (360, 3,6%), Torino (322, 3,2%) e Bologna (317, 3,2%). La top-10 è completata da Padova, Bari, Verona, Salerno e Bergamo. In tutte le prime 15 province in graduatoria sono localizzate almeno 150 startup; per contro, le ultime 15 province in graduatoria presentano meno di 15 startup ciascuna. Il record negativo spetta a Oristano, dove sono localizzate solo 3 startup innovative.

Se si considera il numero di startup innovative in rapporto al numero di nuove società di capitali attive nella provincia, al primo posto si posiziona **Trento** (7,1%); seguono Trieste (6,3%) e Rovigo (6,3%). Da notare come nella parte alta della graduatoria si posizionino due delle principali province del Paese, **Bologna** (settimo posto, 5,1%) e **Milano**, dove più del 5% delle società di capitali avviate negli ultimi cinque anni e con meno di cinque milioni di fatturato è una startup innovativa (ottava posizione). All'estremo opposto, la provincia con la minore incidenza di startup sul totale delle nuove società di capitali è La Spezia (0,6%).

→ Sotto il **profilo occupazionale** (Tavole 6 e 7), a fine 2018² risultano presenti 4.271 startup innovative con almeno un dipendente³ (305 in più rispetto a fine giugno), pari al **42,4%** del totale, incidenza in aumento di quasi 2 punti percentuali rispetto alla precedente rilevazione (40,6%). Il **totale degli addetti** cresce di 480 unità rispetto a tre mesi fa, portandosi a **(13.298** persone. Il **numero medio di dipendenti** per startup è pressoché stazionario, pari a **3,1** contro i 3,2 di tre mesi prima. Le altre società di capitali con meno di cinque anni presentano una media significativamente più elevata, pari a 5,6 addetti a impresa.

A fine marzo 2019 i soci delle 9.929 startup innovative per cui è disponibile tale dato si avvicinano a quota 45mila (**44.732**), ben **3.272** in più rispetto al trimestre precedente (+17,9%). È ipotizzabile che i soci siano coinvolti direttamente nell'attività

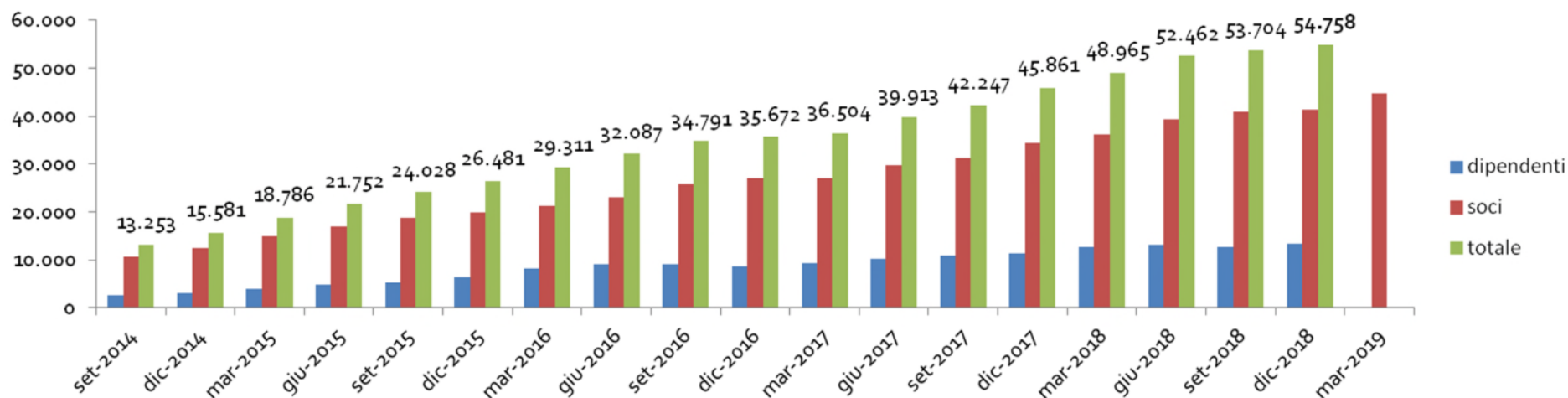
² L'erogazione del dato sui dipendenti da parte dell'INPS ha cadenza trimestrale e avviene con un gap temporale di tre mesi rispetto alla rilevazione reale. Pertanto, i dati esposti in questo rapporto risalgono al 31 dicembre 2018.

³ Con "dipendenti" (o "addetti") si intendono tutti coloro in possesso di un contratto a carattere subordinato con l'azienda, inclusi i lavoratori part-time e stagionali; il dato non comprende i lavoratori para-subordinati o con partita IVA.

d'impresa. Le startup innovative sono contraddistinte da compagini significativamente più ampie rispetto alle altre nuove società di capitali: in media ciascuna startup ha **4,5** soci, contro i **2,1** riscontrati tra le altre nuove imprese comparabili.

→ Al 31 dicembre 2018 il numero complessivo di soci e addetti coinvolti nelle startup raggiunge quota **54.758**. Nell'ultimo trimestre dello scorso anno la forza lavoro è aumentata di 574 unità, mentre l'incremento anno su anno è di 8.897 unità (+19,4%)

Totale di soci e dipendenti nelle startup innovative



Fonte: elaborazioni su dati Infocamere

→ Venendo infine agli **indicatori economici e finanziari** (Tavole dalla 8 alla 11), occorre premettere che i **dati di bilancio attualmente disponibili, relativi al 2017, coprono solo il 57% delle startup iscritte al 31 marzo 2018: 5.741 su 10.075**. Nei restanti casi le imprese non hanno ancora depositato il loro primo bilancio, essendo state costituite nel 2018, oppure i dati relativi all'esercizio 2017 non sono ancora stati archiviati nel sistema informatico del Registro delle Imprese. La percentuale delle startup per le quali è disponibile l'ultimo bilancio risulta in discesa di ben tre punti percentuali rispetto all'ultima rivelazione, a indicare l'aumento relativo delle imprese di nuova costituzione.

Tra le startup innovative così circoscritte, il valore **della produzione medio** per impresa nell'esercizio 2017 risulta pari a circa 153mila euro, dato in lieve diminuzione rispetto al trimestre precedente (2mila euro in meno). L'attivo medio è pari a poco più di 285mila euro per startup innovativa, in calo di circa 5mila euro rispetto alla precedente rilevazione. Considerando, infine, la produzione complessiva, essa ammonta a **879.534.513 euro**, un dato inferiore di 32 milioni di euro (-3,5%) rispetto a quello registrato al termine del trimestre precedente (911.775.318 euro).

I dati citati hanno tutti un'implicazione chiara: nel corso degli ultimi tre mesi ha abbandonato la sezione speciale un gran numero di startup innovative con fatturato relativamente elevato. Questo rimanda a una caratteristica intrinseca della sezione speciale del Registro delle Imprese riservata alle startup innovative: il **turnover costante della popolazione**. Il continuo flusso in entrata di nuove imprese di recente costituzione, che fisiologicamente presentano metriche economiche contenute, si accompagna alla progressiva fuoriuscita dalla fase di startup delle imprese più consolidate, che rappresentano le best-performer dal punto di vista statistico. Eclatante in questo senso l'età media delle 178 startup innovative che al 31 marzo 2019 riportano un fatturato superiore a 1 milione di euro (per un valore complessivo di ben 341 milioni di euro), pari a 3 anni e 11 mesi. Dal momento che i dati sul valore della produzione vengono catturati con cadenza annuale a seguito del deposito dei bilanci, le imprese di nuova iscrizione non compensano strutturalmente la diminuzione del fatturato totale dovuta all'uscita delle startup "mature"; al contrario, la costante espansione della popolazione complessiva determina una progressiva erosione dei valori medi.

Il dato sul valore mediano della produzione è pari a 29.146 euro, un valore significativamente più basso rispetto alla media: un ulteriore segnale del fatto che la maggioranza delle startup innovative registrate sono imprese molto piccole, in una fase embrionale di sviluppo, che in genere non hanno ancora trovato sbocchi di mercato.

Il **reddito operativo complessivo** fatto registrare nel 2017 è negativo per circa 85,5 milioni di euro, un miglioramento di 5,7 milioni rispetto a tre mesi fa (-91,2 milioni).

Uno dei parametri che più contraddistinguono le startup innovative rispetto alle altre nuove società di capitali è l'elevato grado di **immobilizzazioni sull'attivo patrimoniale netto**: in questo trimestre il rapporto è pari al **25,8%**, **4 volte superiore** rispetto al rapporto medio registrato per le altre nuove società, pari al 6,1%.

Nel 2017 permane tra le startup innovative una maggioranza di società in **perdita**: 54,9% (dato lievemente più basso rispetto alla precedente rilevazione), contro la restante parte (45,1%) che segnala un utile di esercizio. Com'è fisiologico per imprese a elevato contenuto tecnologico, che hanno tempi più lunghi di accesso al mercato, l'incidenza delle società in perdita tra le startup innovative risulta sensibilmente più elevata rispetto a quella rilevabile tra le società non innovative, comunque pari al 33,4%.

Gli **indicatori di redditività** ROI e ROE delle startup innovative registrano valori negativi; se però ci riferisce soltanto a quelle in utile, gli indici sono sensibilmente migliori di quelli fatti riportare dalle altre società di capitali (ROI: 0,12 contro 0,05; ROE: 0,27 contro 0,13).

L'**indice di indipendenza finanziaria** delle startup innovative è inferiore rispetto a quello registrato dalle altre nuove imprese non innovative (0,30 contro 0,44); la differenza è lievemente più pronunciata se si considerano soltanto le startup innovative e le società di capitali in utile (0,29 contro 0,48).

Per ogni euro di produzione le startup innovative generano in media 24 centesimi di **valore aggiunto**, un dato inferiore rispetto a quello delle altre società (26 centesimi). Ancora una volta, limitandosi alle imprese in utile, le startup generano per contro più valore aggiunto sul valore totale della produzione rispetto alle società di capitali: **38 centesimi contro 28**.

Dati strutturali a periodicità trimestrale: Startup innovative

1	Numero e dimensione
2	Distribuzione per settore economico
3	Distribuzione per tipologia impresa
4	Distribuzione e densità regionale – Classifica delle regioni
5A	Distribuzione provinciale – Classifica prime 20 province
5Abis	Distribuzione provinciale – Classifica ultime 20 province
5B	Densità provinciale – Classifica prime 10 province
5Bbis	Densità provinciale – Classifica ultime 10 province
6	Numero dipendenti
7	Numero soci
8	Valore della produzione ed attivo
9	Principali indicatori economici
10	Distribuzione società in utile e in perdita
11	Principali indicatori di redditività

1

Numero e dimensione

	4° trim 2018	1° trim 2019	Variazioni in % 1° trim 2019 / 4° trim 2018
N. startup innovative	9.758	10.075	3,25
N. nuove società di capitali	354.196	357.740	1,00
% startup innovative sul totale delle nuove società di capitali	2,75	2,82	n.d.
Capitale sociale totale dichiarato dalle startup innovative	489.261.704 €	527.113.221 €	7,74
Capitale sociale totale dichiarato dalle nuove società di capitali	40.923.537.422 €	34.195.763.381 €	-16,44

Note:

Sono considerate "**nuove società di capitali**" quelle costituite da non più di 5 anni, con ultimo fatturato dichiarato inferiore a 5.000.000 euro ed in stato attivo

Dati strutturali (nazionali): startup innovative

2

Distribuzione per settore economico

COMPARTO	Dettaglio principali DIVISIONI	N. startup innovative 1° trim2019	% rapporto startup innovative del comparto sul totale del territorio	% rapporto startup innovative sul totale nuove società di capitali del comparto
Agricoltura e attività connesse	TOTALE	63	0,63	0,92
Attività manifatturiere, energia, minerarie	C 26 Fabbricazione di computer e prodotti di elettronica e ott...	314	3,12	35,68
	C 27 Fabbricazione di apparecchiature elettriche ed apparecchi...	166	1,65	17,68
	C 28 Fabbricazione di macchinari ed apparecchiature nca	329	3,27	13,30
	TOTALE	1856	18,42	4,90
Costruzioni	TOTALE	100	0,99	0,19
Commercio	TOTALE	366	3,63	0,45
Turismo	TOTALE	58	0,58	0,15
Trasporti e Spedizioni	TOTALE	29	0,29	0,22
Assicurazioni e Credito	TOTALE	19	0,19	0,24
Servizi alle imprese	J 62 Produzione di software, consulenza informatica e attività...	3464	34,38	35,24
	J 63 Attività dei servizi d'informazione e altri servizi infor...	939	9,32	12,80
	M 72 Ricerca scientifica e sviluppo	1353	13,43	67,21
	TOTALE	7316	72,62	7,86
Altri settori	TOTALE	237	2,35	0,91
Non Classificate	TOTALE	31	0,31	6,75
Totale complessivo	TOTALE	10075	100,00	2,82

Note: Sono considerate "nuove società di capitali" quelle costituite da non più di 5 anni, con ultimo fatturato dichiarato inferiore a 5.000.000 euro ed in stato attivo

3

Distribuzione per tipologia impresa

1° trim 2019		A prevalenza femminile	A prevalenza giovanile	A prevalenza estera	Con presenza femminile	Con presenza giovanile	Con presenza straniera
Valori assoluti	startup innovative	1.365	1.897	325	4.358	4.323	1.378
	nuove società di capitali	79.062	56.143	30.155	169.894	120.382	51.724

Valori in percentuale	startup innovative sul totale startup innovative	13,55	18,83	3,23	43,26	42,91	13,68
	nuove società di capitali sul totale nuove società di capitali	22,10	15,69	8,43	47,49	33,65	14,46

Note: Sono considerate "**nuove società di capitali**" quelle costituite da non più di 5 anni, con ultimo fatturato dichiarato inferiore a 5.000.000 euro ed in stato attivo

Sono considerate "**a prevalenza femminile**", le sole società la cui partecipazione di donne, calcolata mediando le quote di possesso e le cariche amministrative detenute, risulta complessivamente superiore al 50%; con "**presenza femminile**" le società in cui almeno una donna detiene una carica amministrativa o possiede una quota della società.

Sono considerate "**a prevalenza giovanile**", le società la cui partecipazione di persone di età non superiore ai 35 anni, calcolata mediando le quote di possesso e le cariche amministrative detenute, risulta complessivamente superiore al 50%; con "**presenza giovanile**" le società in cui almeno una persona di età non superiore ai 35 anni detiene una carica amministrativa o possiede una quota della società.

Sono considerate "**a prevalenza estera**", le società la cui partecipazione di persone nate all'estero, calcolata mediando le quote di possesso e le cariche amministrative detenute, risulta complessivamente superiore al 50%; con "**presenza estera**" le società in cui almeno una persona straniera detiene una carica amministrativa o possiede una quota della società.

4

Distribuzione e densità regionale - Classifica delle regioni

Classifica	Regione	N. startup innovative 1° trim 2019	% rapporto startup innovative sul totale nazionale	% rapporto startup innovative sul totale nuove società di capitali della regione
1	LOMBARDIA	2543	25,24	3,83
2	LAZIO	1124	11,16	2,22
3	EMILIA-ROMAGNA	891	8,84	3,50
4	VENETO	879	8,72	3,27
5	CAMPANIA	788	7,82	1,97
6	PIEMONTE	513	5,09	2,93
7	SICILIA	484	4,80	2,10
8	TOSCANA	433	4,30	1,92
9	PUGLIA	402	3,99	1,77
10	MARCHE	362	3,59	3,88
11	TRENTINO-ALTO ADIGE	253	2,51	5,13
12	CALABRIA	228	2,26	2,45
13	FRIULI-VENEZIA GIULIA	218	2,16	4,70
14	ABRUZZO	218	2,16	2,50
15	UMBRIA	197	1,96	3,94
16	LIGURIA	184	1,83	2,78
17	SARDEGNA	152	1,51	1,87
18	BASILICATA	114	1,13	3,51
19	MOLISE	71	0,70	3,51
20	VALLE D'AOSTA	21	0,21	4,93

Note:

Sono considerate "**nuove società di capitali**" quelle costituite da non più di 5 anni, con ultimo fatturato dichiarato inferiore a 5.000.000 euro ed in stato attivo

5A

Distribuzione provinciale - Classifica prime 20 province

Classifica	Provincia	N. startup innovative 1° trim 2019	% rapporto startup innovative sul totale nazionale startup innovative
1	MILANO	1791	17,78
2	ROMA	1012	10,04
3	NAPOLI	360	3,57
4	TORINO	322	3,20
5	BOLOGNA	317	3,15
6	PADOVA	248	2,46
7	BARI	197	1,96
8	VERONA	187	1,86
9	SALERNO	186	1,85
10	BERGAMO	175	1,74
11	TRENTO	164	1,63
12	PALERMO	161	1,60
13	FIRENZE	160	1,59
14	PERUGIA	155	1,54
15	GENOVA	154	1,53
16	TREVISO	154	1,53
17	BRESCIA	147	1,46
18	MODENA	136	1,35
19	CASERTA	129	1,28
20	CATANIA	123	1,22

5Abis

Distribuzione provinciale - Classifica ultime 20 province

Classifica	Provincia	N. startup innovative 1° trim 2019	% rapporto startup innovative sul totale nazionale startup innovative
86	PRATO	18	0,18
87	BELLUNO	16	0,16
88	SAVONA	15	0,15
89	AGRIGENTO	14	0,14
90	GORIZIA	14	0,14
91	RAGUSA	14	0,14
92	GROSSETO	11	0,11
93	MASSA CARRARA	11	0,11
94	RIETI	11	0,11
95	ENNA	10	0,10
96	CROTONE	10	0,10
97	NUORO	9	0,09
98	SONDRIO	9	0,09
99	LA SPEZIA	9	0,09
100	VERBANO CUSIO OSSOLA	9	0,09
101	ASTI	6	0,06
102	IMPERIA	6	0,06
103	VIBO VALENTIA	6	0,06
104	VERCELLI	5	0,05
105	ORISTANO	3	0,03

5B

Densità provinciale - Classifica prime 10 province

Classifica	Provincia	N. startup innovative 1° trim 2019	% rapporto startup innovative sul totale nuove società di capitali della provincia
1	TRENTO	164	7,06
2	TRIESTE	59	6,34
3	ROVIGO	86	6,32
4	ASCOLI PICENO	100	5,87
5	PORDENONE	63	5,31
6	RIMINI	111	5,14
7	BOLOGNA	317	5,12
8	MILANO	1791	5,11
9	AOSTA	21	4,93
10	PERUGIA	155	4,23

Note:

Sono considerate "**nuove società di capitali**" quelle costituite da non più di 5 anni, con ultimo fatturato dichiarato inferiore a 5.000.000 euro ed in stato attivo

5Bbis

Densità provinciale - Classifica ultime 10 province

Classifica	Provincia	N.startup innovative 1° trim 2019	% rapporto startup innovative sul totale nuove società di capitali della provincia
96	LATINA	44	0,98
97	SIRACUSA	21	0,97
98	GROSSETO	11	0,96
99	IMPERIA	6	0,95
100	AGRIGENTO	14	0,88
101	PRATO	18	0,81
102	ORISTANO	3	0,76
103	MASSA CARRARA	11	0,74
104	RAGUSA	14	0,69
105	LA SPEZIA	9	0,63

Note:

Sono considerate "**nuove società di capitali**" quelle costituite da non più di 5 anni, con ultimo fatturato dichiarato inferiore a 5.000.000 euro ed in stato attivo

6

Numero dipendenti

		Valore degli addetti al 4° trim 2018
Totale startup innovative	Valore medio	3,11
	Valore mediano	1
	N. startup innovative con dipendenti	4.271
	Totale dipendenti startup innovative	13.298
Totale nuove società di capitali	Valore medio	5,57
	Valore mediano	2
	N. nuove società di capitali con dipendenti	226.702
	Totale dipendenti nuove società di capitali	1.261.633

Fonte: elaborazione dati INPS su imprese del Registro del periodo - I dati del totale dipendenti delle startup innovative del 2018 sono riferiti al 31 dicembre 2018

Note:

Sono considerate "**nuove società di capitali**" quelle costituite da non più di 5 anni, con ultimo fatturato dichiarato inferiore a 5.000.000 euro ed in stato attivo

7

Numero soci

		Numero soci al 1° trim 2019
Totale startup innovative	Valore medio	4,51
	Valore mediano	3
	N. startup innovative con soci	9.929
	Totale soci di startup innovative	44.732
Totale nuove società di capitali	Valore medio	2,09
	Valore mediano	2
	N. nuove società di capitali con soci	338.800
	Totale soci nuove società di capitali	706.563

Note:

Sono considerate "**nuove società di capitali**" quelle costituite da non più di 5 anni, con ultimo fatturato dichiarato inferiore a 5.000.000 euro ed in stato attivo

8

Valore della produzione ed attivo

Anno bilancio 2017		Valori complessivi in €
Startup innovative	Valore produzione medio	153.202,32
	Valore produzione mediano	29.146
	Valore medio dell'attivo	285.107,68
	Valore mediano dell'attivo	75.747
	Numero bilanci	5.741
Nuove società di capitali	Valore produzione medio	339.588,94
	Valore produzione mediano	115.779
	Valore medio dell'attivo	736.156,85
	Valore mediano dell'attivo	110.994
	Numero bilanci	184.358

Note:

Sono considerate "**nuove società di capitali**" quelle costituite da non più di 5 anni, con ultimo fatturato dichiarato inferiore a 5.000.000 euro ed in stato attivo

9

Principali indicatori economici

Anno bilancio 2017		Valori complessivi in €
Startup innovative	Valore produzione totale	879.534.513
	Reddito operativo totale	-85.467.498
	Totale immobilizzazioni/Attivo netto (x 100)	25,81
Nuove società di capitali	Valore produzione totale	62.605.937.168
	Reddito operativo totale	2.181.828.481
	Totale immobilizzazioni/Attivo netto (x 100)	6,05

Note:

Sono considerate "**nuove società di capitali**" quelle costituite da non più di 5 anni, con ultimo fatturato dichiarato inferiore a 5.000.000 euro ed in stato attivo

10

Distribuzione società in utile e in perdita

Anno bilancio 2017	Società in utile		Società in perdita		% Totale	Totale
	% sul totale	Valore della produzione totale	% sul totale	Valore della produzione totale		Valore della produzione totale
Startup innovative	45,10	621.338.614	54,90	258.195.899	100,00	879.534.513
Nuove società di capitali	66,57	51.716.061.974	33,43	10.889.875.194	100,00	62.605.937.168

Note:

Sono considerate "**nuove società di capitali**" quelle costituite da non più di 5 anni, con ultimo fatturato dichiarato inferiore a 5.000.000 euro ed in stato attivo

11

Principali indicatori di redditività

Anno bilancio 2017	Startup innovative		Nuove società di capitali	
	Totale	Solo in utile	Totale	Solo in utile
ROI	-0,06	0,12	0,02	0,05
ROE	-0,19	0,27	0,05	0,13
Indipendenza finanziaria	0,30	0,29	0,44	0,48
Valore aggiunto/valore produzione	0,24	0,38	0,26	0,28

Note:

Sono considerate "**nuove società di capitali**" quelle costituite da non più di 5 anni, con ultimo fatturato dichiarato inferiore a 5.000.000 euro ed in stato attivo

Note alla lettura dei report

1. Numero e dimensione

Fornisce la numerosità e la dimensione delle **startup innovative** e raffronta i valori con quelli delle **"nuove società di capitali"**, vale a dire le società di capitali, anche in forma cooperativa, costituite negli ultimi cinque anni, che risultano in stato attivo alla fine del trimestre di riferimento, e hanno dichiarato nell'ultimo bilancio un fatturato inferiore ai 5 milioni di euro.

Le nuove società di capitali così definite rappresentano dunque il campione di riferimento con cui saranno raffrontati gli indicatori elaborati per tutte le startup innovative nelle tavole del presente cruscotto.

2. Distribuzione per settore economico

Presenta la distribuzione delle startup innovative per macro-settore economico ("comparto"), e per i macro-settori più rappresentati fornisce anche un dettaglio delle principali divisioni. Per ogni settore economico viene inoltre fornito il peso delle startup innovative del comparto rispetto al totale nazionale delle startup innovative e al totale delle nuove società di capitali del comparto. La classificazione per settori economici riprende la classificazione Ateco.

3. Distribuzione per tipologia impresa

Indica la distribuzione delle startup innovative in termini di prevalenza e presenza *"femminile"*, *"giovanile"* e *"straniera"* e la raffronta con quella relativa al complesso delle "nuove società di capitali" appartenenti al campione di riferimento. Fornisce poi il peso, in termini percentuali, della singola tipologia di startup innovative in rapporto alla popolazione totale delle startup innovative, e raffronta tali valori con i corrispettivi pesi delle nuove società di capitali.

4. Distribuzione e densità regionale – Classifica delle regioni

Fornisce la classifica delle regioni in base al numero di startup innovative presenti, e indica il peso in percentuale delle startup innovative del territorio in rapporto al totale nazionale e in rapporto al totale delle nuove società di capitali presenti nel territorio.

5.A Distribuzione provinciale – Classifica prime 20

Fornisce la classifica delle prime 20 province aventi il numero maggiore di startup innovative registrate e ne indica il peso in percentuale rispetto al totale nazionale delle startup innovative.

5.Bis Distribuzione provinciale – Classifica ultime 20

Fornisce la classifica delle ultime 20 province aventi il numero maggiore di startup innovative registrate e ne indica il peso in percentuale rispetto al totale nazionale delle startup innovative.

5.B Densità provinciale – Classifica prime 10

Fornisce la classifica delle prime 10 province il cui peso in percentuale delle startup innovative presenti nel territorio rispetto al totale nuove società di capitale del campione è maggiore.

5.Bbis Densità provinciale – Classifica ultime 10

Fornisce la classifica delle ultime 10 province il cui peso in percentuale delle startup innovative presenti nel territorio rispetto al totale nuove società di capitali del campione è maggiore.

6. Numero dipendenti

Confronta il valore medio e la mediana del numero dipendenti delle startup innovative con quelli delle nuove società di capitali, indicando per ciascuna tipologia il numero delle imprese che presenta almeno un dipendente.

7. Numero soci

Confronta il valore medio e la mediana del numero dei soci di capitale delle startup innovative con quelli delle nuove società di capitali, indicando per ciascuna tipologia il numero delle imprese che presenta almeno un socio.

8. Valore della produzione e attivo

Confronta la media e la mediana del valore della produzione e dell'attivo delle startup innovative con pari valori estratti per il totale delle società di capitali, indicando per ciascuna tipologia il numero dei bilanci disponibili.

9. Principali indicatori economici

Mostra il valore della produzione, il reddito operativo totale e la percentuale del totale immobilizzazioni rispetto all'attivo netto delle startup innovative.

10. Distribuzione imprese in utile e in perdita

Illustra la distribuzione del valore della produzione totale delle startup innovative e delle società di capitali e il relativo peso percentuale sul totale nazionale delle stesse, suddiviso tra quelle in utile e quelle in perdita.

11. Principali indicatori di redditività

Illustra i principali indicatori di bilancio (ROI, ROE, indipendenza finanziaria e rapporto tra valore aggiunto e valore della produzione) calcolati sul totale delle startup innovative e delle nuove società di capitali, distinguendo tra società in utile e in perdita.

GLOSSARIO

<i>Startup innovativa</i>	Una società di capitali , costituita anche in forma cooperativa , non quotata , in possesso dei seguenti requisiti : i) è di nuova costituzione o costituita da meno di 5 anni; ii) ha sede principale in Italia, o in altro Paese membro dell'UE o aderente allo Spazio Economico Europeo , purché abbia una sede produttiva o una filiale in Italia ; iii) presenta un valore annuo della produzione inferiore a 5 milioni di euro; iv) non distribuisce e non ha distribuito utili; v) ha come oggetto sociale esclusivo o prevalente lo sviluppo , la produzione e la commercializzazione di prodotti o servizi innovativi ad alto valore tecnologico ; vi) non è costituita da fusione , scissione societaria o a seguito di cessione di azienda o di ramo di azienda; vii) infine, possiede almeno uno dei tre seguenti indicatori di innovatività: 1. una quota pari al 15 % del valore maggiore tra fatturato e costi annui è ascrivibile ad attività di R&S; 2. la forza lavoro complessiva è costituita per almeno 1/3 da dottorandi, dottori di ricerca o ricercatori, oppure per almeno 2/3 da soci e collaboratori a qualsiasi titolo in possesso di laurea magistrale; 3. l'impresa è titolare, depositaria o licenziataria di un brevetto registrato (privativa industriale) oppure titolare di programma per elaboratore originario registrato (la definizione di startup innovativa è stata introdotto dall'art. 25, comma 2, del Decreto-legge n. 179/2012).
<i>"Nuove società di capitali" (campione di riferimento)</i>	L'insieme delle società di capitali i) in stato attivo, ii) costituite in forma di società per azioni (incluse con socio unico), società in accomandita per azioni, società a responsabilità limitata, società a responsabilità limitata (incluse a capitale ridotto, semplificate , con socio unico), società cooperativa , o società europea, iii) non quotate, iv) aventi sede legale o almeno una sede secondaria in Italia, v) costituite da non più di cinque anni, e vi) che hanno dichiarato nell'ultimo bilancio disponibile in Xbrl un fatturato inferiore a 5 milioni di euro.
<i>Imprese a prevalenza femminile</i>	L'insieme delle imprese in cui la partecipazione di donne alla proprietà e alla governance della società risulta complessivamente maggioritaria. Il grado di partecipazione è calcolato come media tra la percentuale di quote di possesso dell'impresa e la percentuale di cariche amministrative detenute da donne, ossia $[\% \text{ quote di capitale sociale} + \% \text{ cariche di tipo Amministratore}] / 2 > 50\%$.
<i>Imprese a presenza femminile</i>	L'insieme delle imprese in cui vi è almeno una donna che detiene una carica amministrativa o possiede una quota della società.
<i>Imprese a prevalenza giovanile</i>	L'insieme delle imprese in cui la partecipazione di persone di età non superiore ai 35 anni alla proprietà e alla governance della società risulta complessivamente maggioritaria. Il grado di partecipazione è calcolato come media tra la percentuale di quote di possesso dell'impresa e la percentuale di cariche amministrative detenute dai soggetti $[\% \text{ quote di capitale sociale} + \% \text{ cariche di tipo Amministratore}] / 2 > 50\%$.
<i>Imprese a presenza giovanile</i>	L'insieme delle imprese in cui vi è almeno una persona di età inferiore ai 35 anni che detiene una carica amministrativa o possiede una quota della società.

<i>Imprese a prevalenza estera</i>	L'insieme delle imprese in cui la partecipazione di persone nate all'estero alla proprietà e alla governance della società risulta complessivamente maggioritaria. Il grado di partecipazione è calcolato come media tra la percentuale di quote di possesso dell'impresa e la percentuale di cariche amministrative detenute da persone nate all'estero [$\% \text{ quote di capitale sociale} + \% \text{ cariche di tipo Amministratore} / 2 > 50\%$].
<i>Imprese a presenza estera</i>	L'insieme delle imprese in cui vi è almeno una persona nata all'estero che detiene una carica amministrativa o possiede una quota della società.
<i>Dipendenti</i>	Sono considerati i dati sui dipendenti delle due categorie di imprese citate trasmessi da INPS. Nota: Tutte le informazioni sugli addetti ricevute da INPS si riferiscono al trimestre precedente a quello di riferimento per l'elaborazione.
<i>Iscrizioni</i>	Numero di operazioni di iscrizione effettuate nel periodo considerato.
<i>Imprese classificate</i>	L'insieme delle imprese registrate che presentano un codice attività economica, prevalente e/o primario.
<i>Indicatori economici</i>	I dati economici sono dedotti dai valori presenti negli ultimi bilanci depositati e caricati nell'archivio dei bilanci XBRL inBalance al momento dell'estrazione dei dati per la stesura del rapporto.
<i>Valore della produzione</i>	Valore dei beni prodotti e/o dei servizi offerti da un'impresa nell'ambito della propria attività.
<i>Reddito operativo</i>	Reddito ottenuto dalla produzione e dallo scambio di beni e servizi, calcolato sottraendo dal fatturato tutte le spese di produzione dei beni venduti. È l'espressione del risultato aziendale prima delle imposte e degli oneri finanziari.
<i>Attivo patrimoniale</i>	Valore dell'insieme di beni posseduti dalla società.
<i>Immobilizzazioni</i>	Il valore dei beni che, all'interno dell'impresa, non esauriscono la loro utilità in un solo esercizio ma manifestano benefici economici in un arco temporale di più esercizi. Ad esempio: macchinari, automezzi, licenze, brevetti, titoli di credito.
<i>Società in utile o in perdita</i>	Le società sono considerate società in utile se la differenza tra ricavi e costi è ≥ 0 , in perdita se è < 0 .
<i>ROI</i>	Indicatore della redditività operativa del capitale investito.
<i>ROE</i>	Indicatore della remunerazione del capitale di rischio.
<i>Indipendenza finanziaria</i>	Indicatore della proporzione di attivo finanziato attraverso capitale proprio.
<i>Investimento in R&D</i>	Indicatore della proporzione di capitale immateriale rispetto al capitale investito.
<i>“.”</i>	Il simbolo del punto indica un dato assente o non calcolabile.
<i>“n.d”</i>	Indica un valore non definito e non fornito.
<i>Mediana</i>	Si definisce mediana (o valore mediano) il valore assunto dalle unità statistiche che si trovano nel mezzo della distribuzione.

Attività economica
(classificazione
in base alla
codifica
Ateco2007)

ATECO 2007 è la nuova classificazione delle attività economiche in uso presso i Registri Imprese tenuti dalle Camere di Commercio italiane. Tale classificazione ha sostituito, a partire da gennaio 2009, la precedente codifica AtecoRI2002. Grazie alla stretta collaborazione di numerose figure istituzionali, **per la prima volta** il mondo della statistica ufficiale, il mondo fiscale e quello camerale adottano la stessa classificazione delle attività economiche.

La struttura di **classificazione è ad "albero"** e parte dal livello 1, più aggregato e diviso in 21 sezioni, fino a giungere al livello massimo di dettaglio, comprendente 1.226 sottocategorie. La classificazione è standardizzata a livello europeo fino alla quarta cifra, mentre le categorie e le sottocategorie (rispettivamente livello 5e6) possono differire tra i singoli Paesi per meglio cogliere le specificità nazionali.

Settore	Sezioni di attività economica comprese
<i>Agricoltura</i>	'A' Agricoltura, silvicoltura e pesca
<i>Attività manifatturiere</i>	'B' Estrazione di minerali da cave e miniere
	'C' Attività manifatturiere
	'D' Fornitura di energia elettrica, gas, vapore e aria condizionata
	'E' Fornitura di acqua; reti fognarie, attività di gestione dei rifiuti e risanamento
<i>Costruzioni</i>	'F' Costruzioni
<i>Commercio</i>	'G' Commercio all'ingrosso ed al dettaglio; riparazione di autoveicoli
<i>Turismo</i>	'I' Attività dei servizi di alloggio e di ristorazione
<i>Trasporti</i>	'H' Trasporto e magazzinaggio
<i>Assicurazioni e credito</i>	'K' Attività finanziarie e assicurative
<i>Servizi alle imprese</i>	'J' Servizi di informazione e comunicazione
	'L' Attività immobiliari
	'M' Attività professionali, scientifiche e tecniche
	'N' Noleggio, agenzie di viaggio, servizi di supporto alle imprese
<i>Altri settori</i>	'O' Amministrazione pubblica e difesa; assicurazione sociale obbligatoria
	'P' Istruzione
	'Q' Sanità e assistenza sociale
	'R' Attività artistiche, sportive, di intrattenimento e divertimento
	'S' Altre attività di servizi
	'T' Attività di famiglie e convivenze come datori di lavoro per personale domestico; produzione di beni e servizi indifferenziati per uso proprio da parte di famiglie e convivenze
	'U' Organizzazioni ed organismi extraterritoriali